

中国高等教育学会教育评估分会理事会换届大会暨二零一九年学术年会

加强本科专业建设，推动育人质量持续改进

复旦大学：孙莱祥

二零一九年七月十三日

目录 / CONTENTS



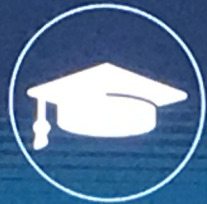
专业建设怎么建



专业诊断怎么断



持续改进怎么改



第一部分：专业建设怎么建

- ✓ 专业与学科
- ✓ 专业建设的误区
- ✓ 专业建设原则
- ✓ 专业建设着力点



怎么建

怎么断

怎么改

专业与学科

专业与学科的差异

	划分依据	构成要素	建设目标	组织结构	发展变化
学科	知识的分类	学者 研究领域 理论体系 方法论等	知识发现 知识创新	学科结构具有弹性	学科相对稳定 (交叉学科) 新兴学科
专业	社会分工	教师 学生 培养目标 课程体系 教学场所	知识传播 人才培养	专业组织结构刚性、有层次	人才需求变化新 专业不断涌现

孙莱祥主编：上海高校本科专业评估工作指南[M].北京：高等教育出版社，2018




专业与学科

怎么建


怎么断

怎么改

专业与学科的差异



学科：知识生产的组织形式，生产主体是学术人，生产组织形式是讲座、系、院、学部。生产结果是产生共同的“范式”



专业：知识转移的组织形式。知识转移的主体是师生，转移方式是教学、课程、教材、实践。转移的结果是培养人才、社会服务。



专业建设误区

怎么建

专业建设的**五**个问题或不足

怎么断

怎么改



专业建设**学科化**

典型表现：重科研轻教学



专业建设**封闭化**

典型表现：关起门建专业



专业建设**割裂化**

典型表现：产教分离，科教分离

专业建设**行政化**

典型表现：追求热门专业



专业建设**专业化**

典型表现：忽视立德树人





怎么建

怎么断

怎么改

专业建设原则

专业建设的三个原则

专业建设是高校最基本的工作，更是人才培养工作的基础。

专业建设是高校在一定办学思想指导下，围绕专业，在教育目标、师资队伍、课程体系、教学条件、教学改革与培养质量等方面开展的各项工作。





怎么建

怎么断

怎么改

专业建设原则

专业建设处理好**四**种关系



专业 and 学校的定位

所设专业和学校的定位是否契合？
内涵发展与追求大而全！
专业如何体现学校的优势、特色！



专业 and 社会需求

专业相对稳定与社会需求急速变化的冲突
留得住、用得上与能流动，广适应的矛盾
科教融合
产教融合
跨专业、大类培养



“专”与“通”

专业建设与通识教育



“专”与“德”

培养什么人，为谁培养人，如何培养人？
是否把育人作为根本任务，立德树人！



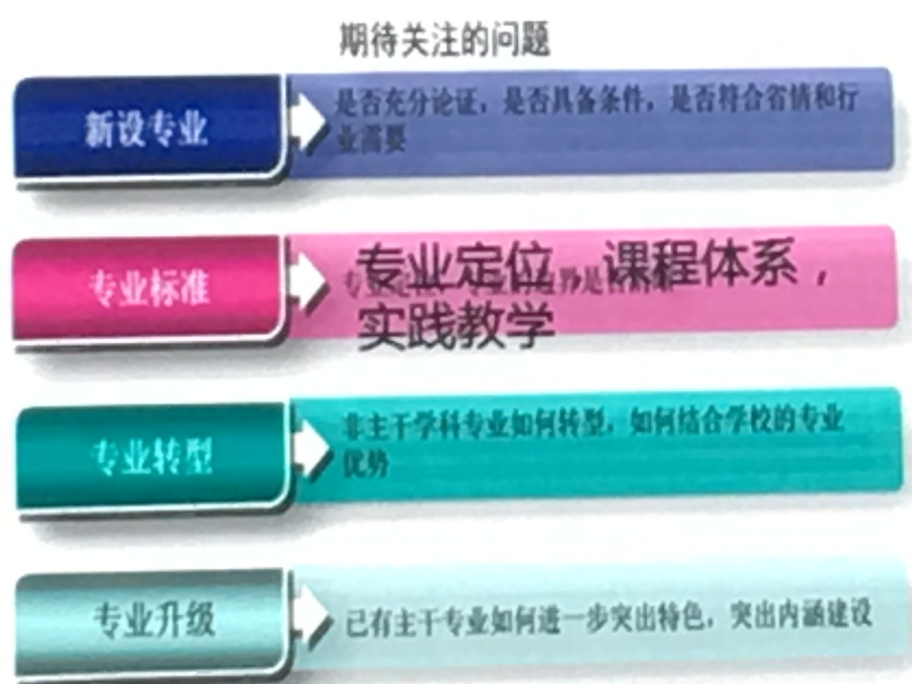
专业建设原则

怎么建

专业建设处案例——山西财经大学

怎么断

怎么改



期待关注的问题	
人才培养的性质 (指导思想)	如何强化中国特色和社会主义建设者、接班人的培养
人才培养的层次和规格	如何对培养的层次和类型进行明确的界定(如专门人才、拔尖创新人才、国际视野)
人才培养的过程	培养的性质在培养方案、课程体系中如何体现 培养的层次和规格是否与培养方案和举措匹配 学校和学院的人才培养定位是否匹配



专业建设着力点

怎么建

怎么断

怎么改

专业建设的六个着力点

专业设置与人才培养定位

专业设置要与国民经济、区域产业经济发展对接；
要根据学校办学特色、发展规划、资源条件遴选符合学校发展的专业类型。



培养方案和课程体系

宽基础+课程体系+岗位需要和专业特色模块



师资队伍与学科水平

教师专业化、敬业精神
学科建设水平



基地建设与办学条件

校内外实习实践基地、创新基地
实验室、图书资料、信息网络等



教学改革与教材建设

教学内容、教学方法、教学手段、培养模式等；
教材建设！



保障体系与质量评价

建立问题诊断、反馈、调整、改进的闭环



怎么建

怎么断

怎么改

专业建设新趋向





专业建设案例——欧林工学院

怎么建

怎么断

怎么改

欧林工学院构想2000项目——课程
和教学模式论证的四个阶段

课程及教学模式项目

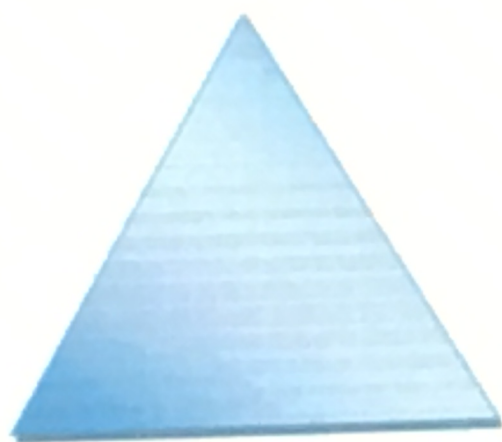
项目	四个阶段的论证内容
课程及教学模式项目	<p>1.发现：了解其他学校最好的做法，并尽可能去调研，了解相关信息 什么是最好的做法（教学理念、课程结构、教学过程） 与世界上最优秀的工程教育机构相比，欧林工学院能够做什么 如何使我们的毕业生脱颖而出 如何最有效地使用资源 周围的优质教育资源能够提供我们什么样的机遇 周围的高科技公司能够提供我们什么样的机会 我们设置的本科专业在认证过程中有哪些要求，受到哪些资源限制</p>
	<p>2.构想：如何把最好的做法创新性的运用于实践 欧林工学院的毕业生相较其他学校会有什么优势和特色 要达到“与众不同”的教育结果会制定哪些具体的目标 什么样的教育原则和教育安排更有利于欧林工学院达成目标 如何从整体上安排四年的课程</p>
	<p>3.发展：进一步细化和可操作化 如何严谨、细致地安排新生课程（数学、科学、设计及人文课程） 每一门课程如何安排，有什么特别有效的方法组织这些课程 来自巴布森学院等周边学校的课程如何在大一进行安排修读 所有课程的资料如何获得，是否需要与外部进行合作</p>
	<p>4.检验：把形成的方案运用于新生教学实践，并通过学生反馈进行检验 如何确定对课程的革新会产生预期的效果 如何建立对每门课程持续评估的机制 教学方法是否恰当，如何评价</p>



专业建设案例——欧林工学院

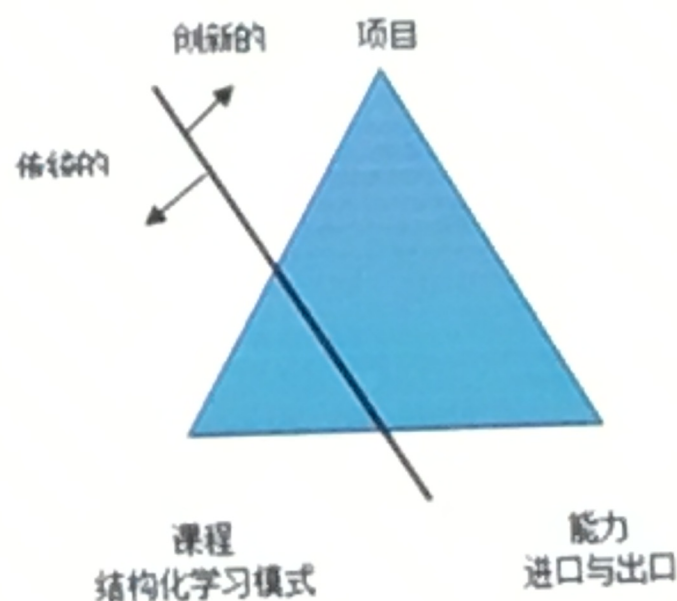
欧林工学院在课程设置上确立了两个基本原则：第一，尽可能激发学生的各种可能性（“open doors to student possibilities”）。第二，培养完人（educate the whole person）。

卓越的工程教育



深厚的人文艺术教育
(创新、设计)

创业(伦理与奉献)教育





第二部分：专业诊断怎么断

✓ 诊断主体

✓ 诊断方式

✓ 诊断标准



诊断主体

怎么建

怎么断

怎么改



政府组织的评估

引导办学方向
制定国家质量标准
实施全国性评估



行业、专业组织

各行业组织组织的评估
行业标准
专业认证



社会组织

盈利性/非营利性
排行榜
专业认证
数据分析



国际组织

国际认证机构
国际质量保障机构
高校国际合作等



学校自评

自我定位
自我确定目标
自我评估



怎么建

怎么断

怎么改

诊断主体

研究思考

十九大报告提出：提升国家治理能力和治理水平

教育部等五部门出台了《关于深化高等教育领域简政放权放管结合优化服务改革的若干意见》

全国教育工作会议

《中国教育现代化2035》

1. 评估在现代大学治理中发挥着重要的作用
2. 各类评估主体责任不同，职责不同，相互补充，互相借鉴
3. 充分鼓励第三方评估机构的发展
4. 加强引导，加强评估机构准入标准建设
5. 高校要高度重视，从被评估向主动评估转变

研究思考

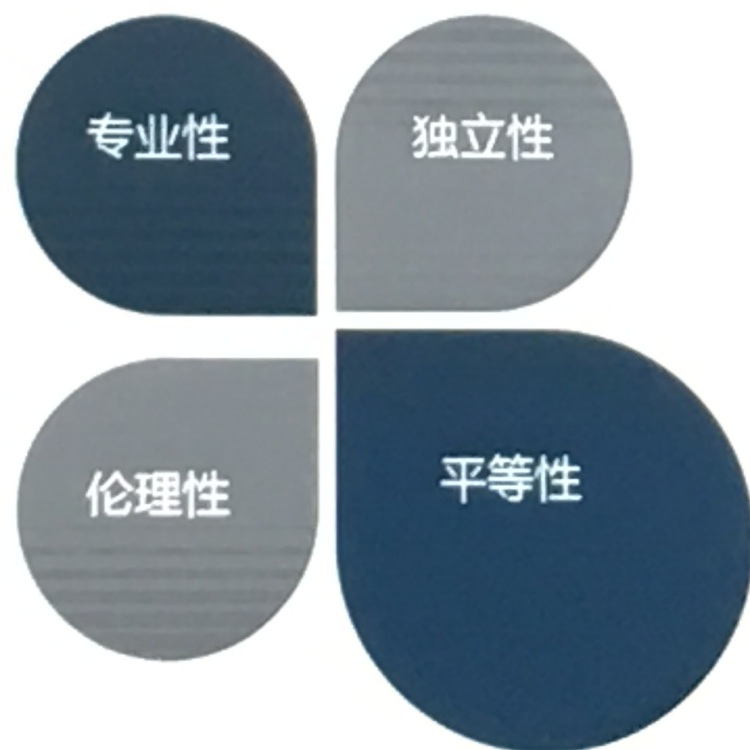


诊断主体

怎么建

怎么断

怎么改



专业性/科学性

评估工作具有专业性
评估需要建立科学的指标体系
评估需要系统收集数据
评估需要进行专业分析、诊断
评估需要提出专业建议

独立性

需要与评估对象保持独立
需要听取各方的诉求
需要秉持自身的标准和立场
标准和立场是公开的

伦理性/价值性

评估必须是合法的
评估必须具有正确的导向
建立好的评估标准和程序

平等性

评估者和被评估者是平等的
评估过程体现对被评估者的尊重



怎么建

怎么断

怎么改

诊断主体

AEA美国教育评估协会评估指导原则。

A. 系统调查 (Systematic Inquiry) : 评估者基于数据的调查必须是严谨细致, 方法得当, 与问题高度匹配的。评估者需要清晰阐明评估及其评估结果的局限性。

B. 能力 (Competence) : 评估者具有服务利益相关者的专业能力。评估者接受专业教育, 具有专业的评估经验能够胜任评估的任务。

C. 诚实 (Integrity) : 评估者正直、诚实, 行为光明磊落。

D. 尊重 (Respect for People) : 评估者尊重个体的尊严、幸福和自我价值, 认可不同群体的文化差异。

E. 共同的利益和公平 (Common Good and Equity) : 评估者要致力于服务公共利益, 致力于建立公平与正义的社会。

American Evaluation Association Guiding Principles



诊断标准

怎么建

怎么断

怎么改



国家教学质量标准

培养目标	
培养规格	学制与学位、知识要求、能力要求
课程体系	公共基础类课程、通识类课程、专业理论课程、实践教学、毕业论文
师资队伍	师资规模与结构、教学水平与教学要求
教学条件	信息资源、教学设施、教学经费
质量管理	质量管理体系、质量管理举措

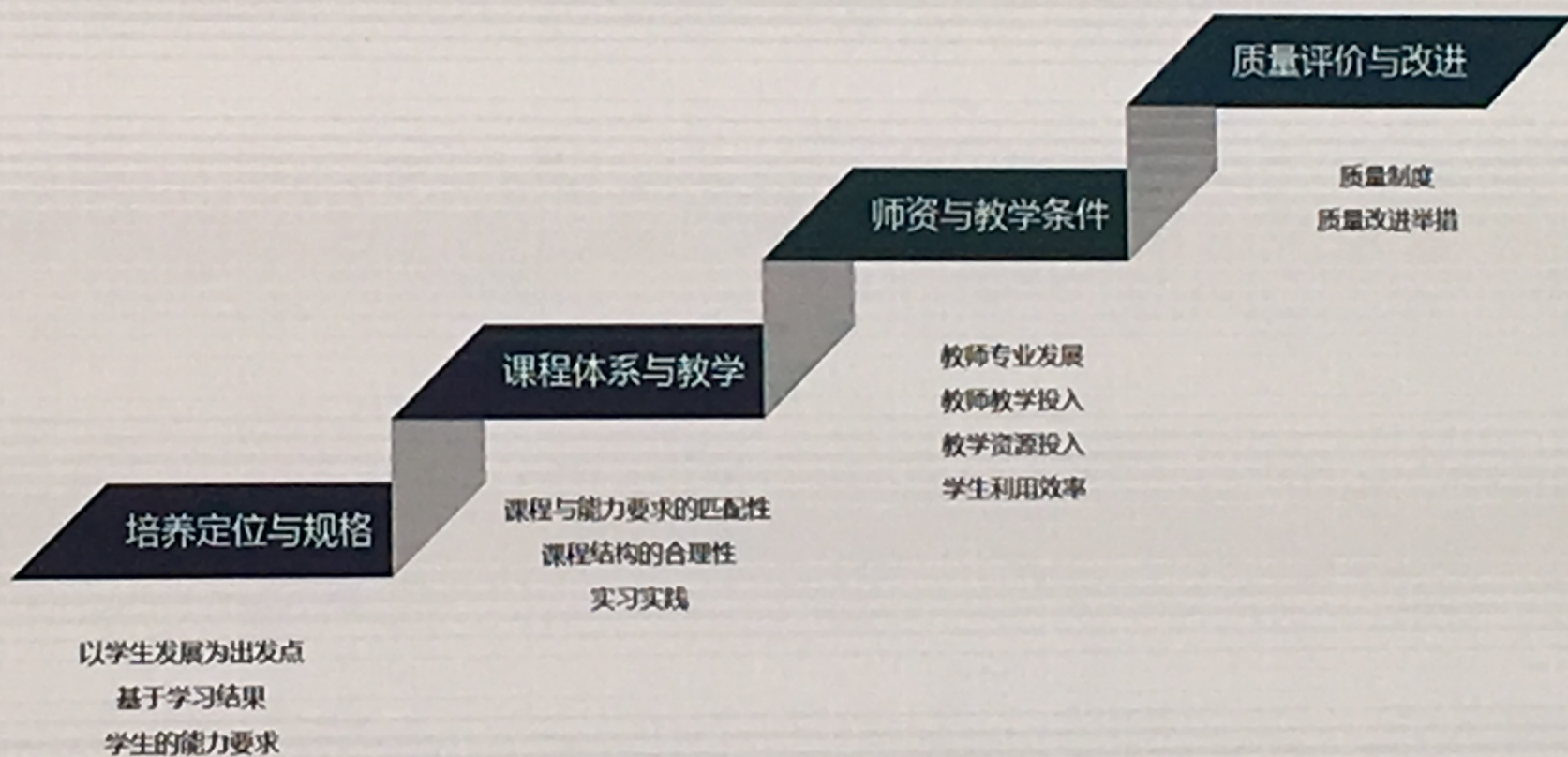


诊断标准

怎么建

怎么断

怎么改





诊断标准

怎么建

怎么断

怎么改

《国标》的**三个**原则





诊断标准——培养规格的具体化

怎么建

怎么断

怎么改

博洛尼亚进程中制定的专业标准 (Bologna Process) ——教师教育专业为例

通用能力标准2008：三大类

- 运用工具的能力
- 互动交往的能力
- 系统综合的能力

抽象思维的能力
理论应用于实践的能力
时间管理与规划能力
书写和口语交流能力 (第二语言交流)
运用信息技术交流能力
适应新环境的能力 (国际化)
创新能力 (问题解决能力)
决策能力 (理性推理能力)

.....

专业能力标准2008：三大类

辨析教育理论、议题与政策的能力
在教学实践中运用教育理论的能力
应对复杂的学习过程和多元化的学习者的能力
为学生、家长提供专业的咨询
领导多学科教育团队的能力
了解教育变革的趋势并积极应对
创设学习情境的能力
用专业标准评价学习结果的能力
学科专业知识
运用E-Learning的能力
改进教与学环境的能力

.....

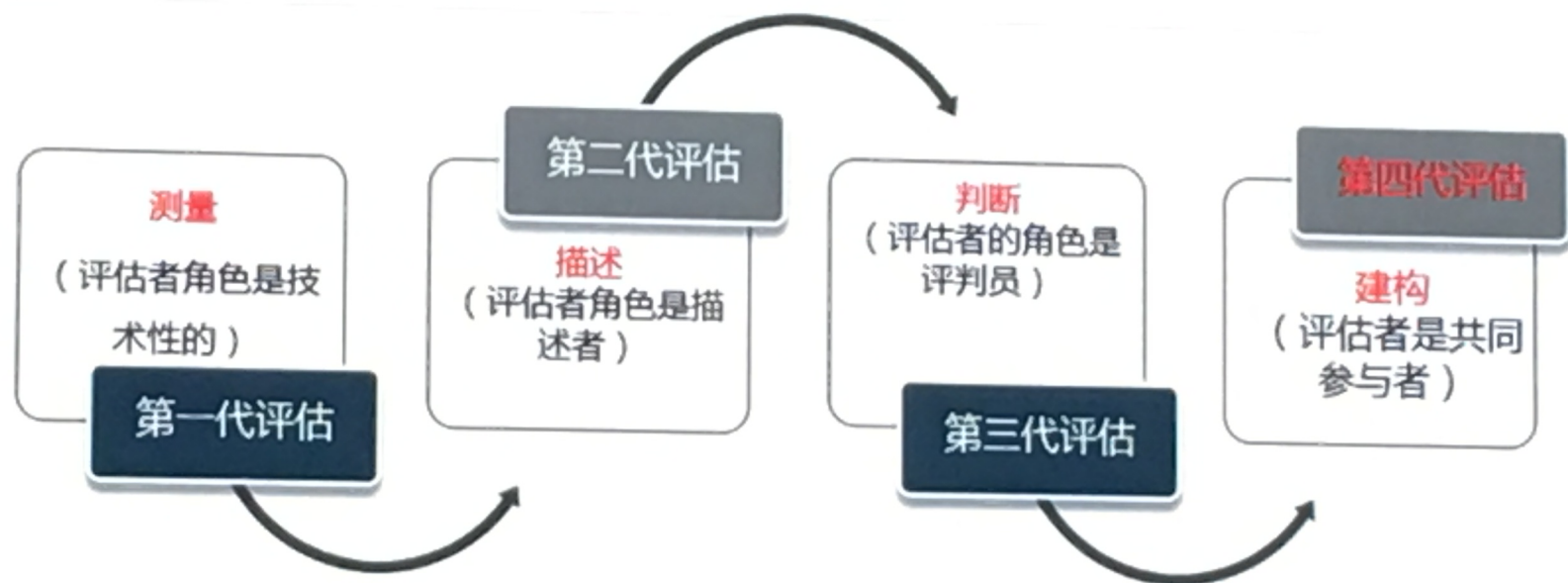


诊断方式——评估者角色转变

怎么建

怎么断

怎么改



管理主义，强化
问责



科学主义，唯一
标准



多元质量观的否定
管理者和评估者暧昧
评估者和被评估者不平等



产出导向；
发展理念；
平等尊重



第三部分：持续改进改进怎么改

- ✓ 改观念
- ✓ 改组织
- ✓ 改制度
- ✓ 建文化
- ✓ 建数据
- ✓ 建共识



怎么建

怎么断

怎么改

加强本科专业化建设，提高人才培养质量

1. 建立五年一轮的评估制度
2. 学校自主开展评估
3. 鼓励学习开展多种形式的专业评估
4. 建立诊断-反馈-整改的评估机制
5. 建立评估信息公开制度
6. 开展选优评估试点